

Flatcoated Retriever

RAS

Rasspecifica Avelsstrategier

2020-2024

2:a revideringen



RAS FÖR FLATCOATED RETRIEVER 2020-2024

Innehållsförteckning:

BAKGRUND	2
UPPFÖLJNING	3
KARTLÄGGNING & NULÄGESBESKRIVNING	4-11
Population & Avelsstruktur.....	5
Hälsa.....	6-7
Mentalitet.....	7
Jakt & Funktion.....	8-10
Exteriör.....	11
AVELSPOLICY & AVELSTRATEGIER	12-22
Avelspolicy & strategi.....	13
Övergripande mål.....	13
Klubbstyrelsens uppdrag.....	14
Kortsiktiga mål samt strategier.....	18-24
Avelsstruktur.....	15-16
Hälsa.....	17-18
Mentalitet.....	19
Jakt & Funktion.....	20-21
Exteriör.....	22
UTVÄRDERING AV MÅLEN I RAS 2012	23-25
Avelsstruktur.....	23
Hälsa.....	23-24
Mentalitet.....	24
Jakt.....	25
Exteriör.....	25
BILAGOR	26-38

Foto: *Madelene Jonsson Lena Hägglund, Magnus Plantin, Peter Flinck, Britt Inger Olsson, Kalle Frölander, Låtta Bergstrand, Niklas Olsson NOFOTO, Karin Friberg, Gunilla Lefwert, och Andreas Fälth.*

BAKGRUND



På Svenska Kennelklubbens Kennelfullmäktige 2001 fattades beslut om att det för varje hundras ska finnas en s.k. rasspecifik avelsstrategi (RAS).

Uppdraget att utforma dessa lades på specialklubbarna som i sin tur i huvudsak delegerade ut arbetet på rasklubbarna. För Flatcoated retriever ligger samordningsansvaret hos specialklubben, Svenska Spaniel- och Retrieverklubben (SSRK) men rasklubben, Flatcoated Retrieverklubben (FRK) utformar sitt egna RAS-dokument.

Avelspolicy och avelsstrategi

Avelspolicyn

innehåller både de övergripande målen, som beskriver vart vi vill nå i framtiden, och de kortsiktiga och mer konkreta mål som vi vill uppnå de kommande fem åren. I avelspolicyn finns även en beskrivning av läget i rasen vad gäller mentalitet, jaktlig funktion, hälsa avelsstruktur och exteriör.

Avelsstrategin

beskriver hur och vad vi ska göra för att uppfylla de mål som framgår av policyn.

Vem ansvarar för rasen?

Det fastslås i SKK:s grundregler att varje medlem som upplåter sin hund till avel ska vara väl förtrogen med RAS. Ansvaret för rasens framtid ligger alltid ytterst hos den enskilda uppfödaren och ägaren till avelshunden. För att kunna fatta relevanta beslut behöver dock den enskilda uppfödaren både allmänna kunskaper om avel och tillgång till fakta kring såväl den egna tiken som den tilltänkta avelshanen.

Rasklubbens mål är att väcka intresse för och främja avel av mentalt och fysiskt sunda, jaktligt och exteriört fullgoda Flatcoated retriever.

Rasens utveckling och framtid grundar sig på uppfödarnas val av avelsdjur och aveln måste vara målinriktad, långsiktig och hållbar, så att den inte leder till brister avseende hälsa, exteriör, mentalitet eller funktion. En förutsättning för allt detta är att vi inte tömmer rasen på genetisk variation.

UPPFÖLJNING



FRK:s arbete med RAS

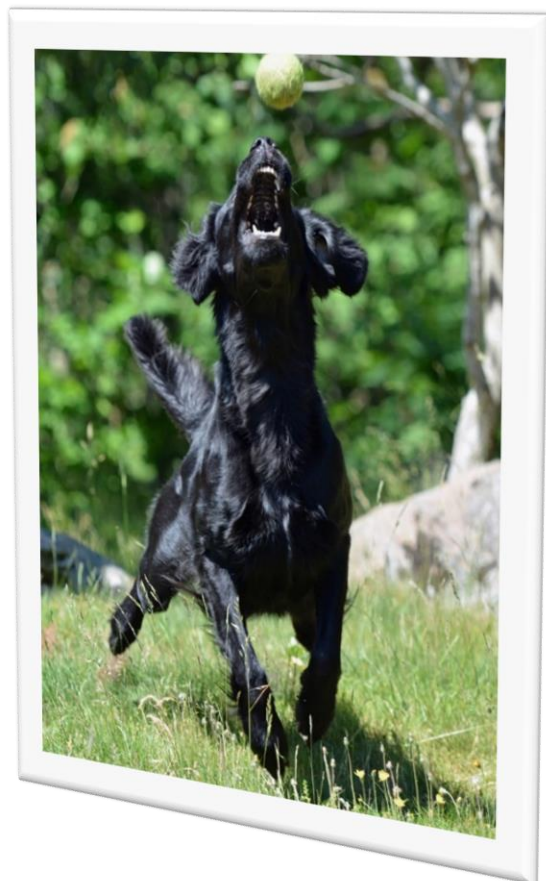
FRK:s första utgåva av RAS fastställdes 2007. Den ursprungliga versionen presenterades vid klubbmötet 18 mars 2007 och även på klubbens hemsida. Revision 1 togs fram under 2010 och 2011 och presenterades på klubbens fullmäktigemöte den 25 mars 2012 efter remissförfarande inom klubben.

Detta dokument utgör den andra revisionen av RAS. Arbetet har pågått under 2018 och 2019 och gått på remiss 2 ggr under 2019/2020 samt fastställts av klubbmötet i mars 2020. Det som varit de främsta målen med revisionen har varit att kunna sätta mätbara mål och göra dokumentet mer lättläst.

För att underlätta läsbarheten så har varje delavsnitt av avelspolicyn och avelsstrategierna i dokumentet, en kort summering av nuläget samt de olika avelsmål och avelsstrategier som är aktuella. Avelsstrategin och avelspolicyn har också dragits ut till ett "eget dokument", för publicering på bl.a. klubbens hemsida. Man kan också på klubbens officiella hemsida (www.frk.nu) läsa om både rasens och klubbens historia.

För ytterligare ökad insikt och förståelse kan man hitta mer information på Flatcoated retrieverklubbens hemsida www.frk.nu ang. rasens och rasklubbens historia.

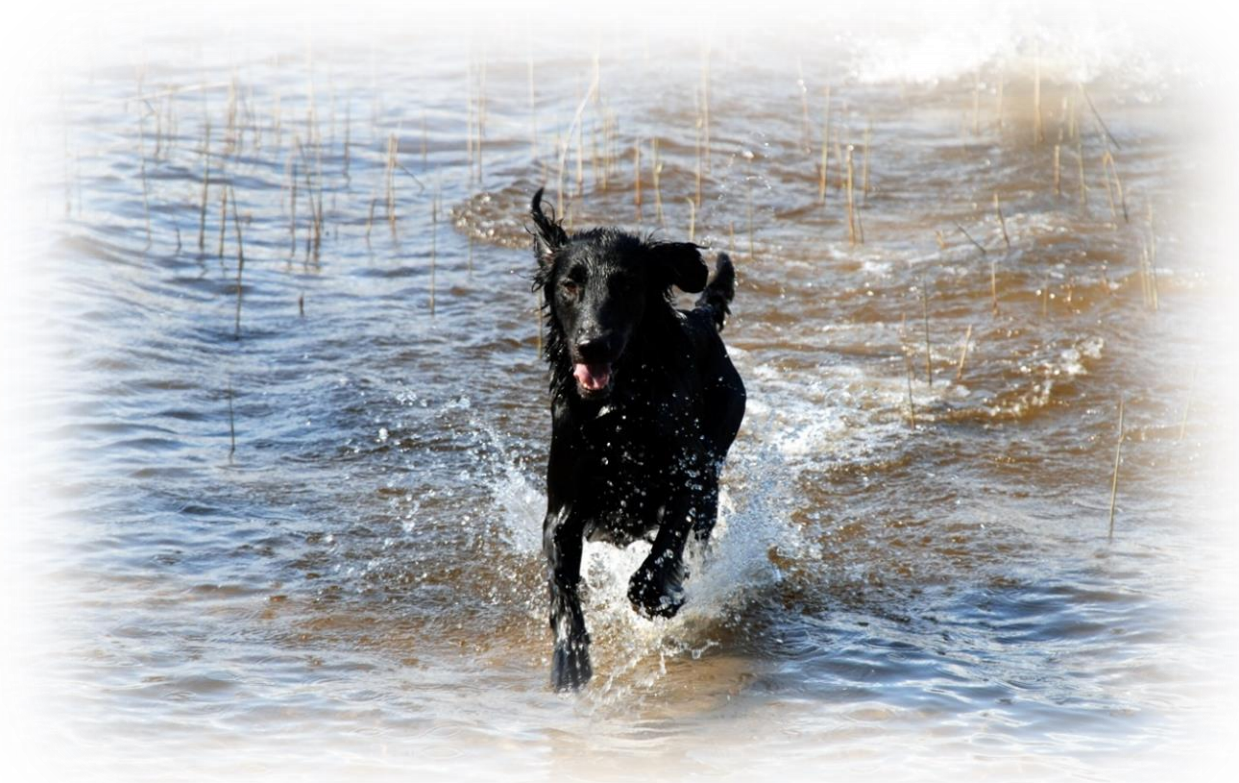
RAS-dokumentet skall vara "levande" och ses som ett stöd vid framtida avel och avelsplanering. Det yttersta ansvaret för rasens framtid ligger alltid hos den enskilda uppfödaren och ägare till avelshundar och därför är det mycket viktigt att det blir så lättläst och lättnavigerat som möjligt.



KARTLÄGGNING & NULÄGESBESKRIVNING

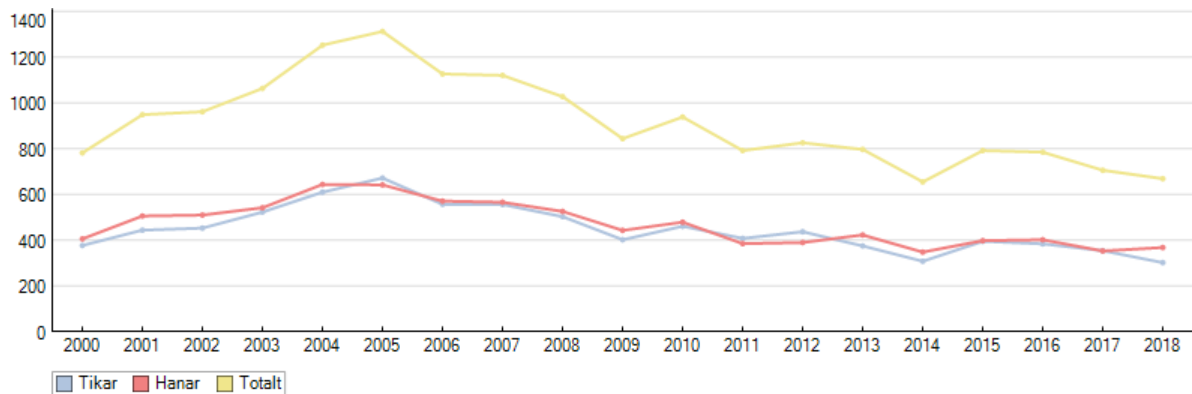


RAS FLATCOATED RETRIEVER 2020 – 2024



POPULATION & AVELSSTRUKTUR

Registreringar: Från rasens boom i början av 2000-talet, där registreringarna vissa år var långt över 1000 individer, har registreringarna nu sjunkit och ligger på 700-800/ år.



Graf ovan från SKK:s avelsdata

Kullstorlekar: Kullstorlekarna är fortfarande höga med i genomsnitt 7 valpar/kull. Man ser inga tecken på fertilitetsproblem i rasen, vilket annars är det första man ser i en ras drabbad av för snäv avelsbas. *Se bilaga 1*

Använda hanar i avel: Antalet hanar som används i avel i förhållande till antalet registrerade kullar ökade något under mitten av 2010-talet. Mellan 2012 – 2019 har enbart 9 hanar av ca 400 använda, fått fler än 75 valpar i Sverige. *Se bilaga 1*

Inavelsgrad: Inavelsgraden hos de födda kullarna har hållits låg och nu planat ut på ca 1,5%. Det finns numera en övre gräns på 6,25% (kusinparning) för valpförmedling och väldigt få kullar överstiger denna. *Se bilaga 1*

Avelsbas: Avelsbasens utveckling, dvs. den takt med vilken en ras förlorar/vinner ärftlig variation, är av mycket stor betydelse. Hur stor del av en avelsbas som sedan används är ett mått på hur väl uppfödarna utnyttjar den tillgängliga avelsbasen.

Beräkningarna som gjordes 1999-2004 visade på ett katastrofalt resultat (utnyttjad/tillgänglig) med en bottennotering på 57 individer i utnyttjad avelsbas och 140 i tillgänglig. Snittet för perioden blev 63 individer utnyttjade av 234 i tillgänglig avelsbas. Värden på 50 individer anges som en minimigräns för att en ras på sikt ska överleva. För att säkra att den genetiska variationen inte ska utarmas ska värdena dock ligga över 100 unika individer.

2012 lanserades den senaste versionen av programmet Lathunden*. Statistiken visar att vi idag är över vårt mål på 100 individer i utnyttjad avelsbas och den tillgängliga har ökat till mellan 300-400 individer. Vi har under några år varit uppe och nosat på 200 individer i utnyttjad avelsbas vilket är glädjande siffror sedan förra RAS-revisionen. *Se bilaga 1*

* Lathunden är det dataprogram som klubben använder sig av för statistiska beräkningar.

HÄLSA

Hälsoenkät: Flatcoated retrieverklubben har under många år skickat ut hälsoenkäter till uppfödare när valpar uppnått två års ålder. Svarsfrekvensen på denna har minskat varje år och oroväckande mycket under senare år. Då enbart en mycket liten del av hälsan syns på tex SKK:s avelsdata fyller enkäten en viktig funktion som hjälpmedel för att ge en tidig varningssignal om eventuell ökning av medfödda defekter. Den låga svarsfrekvensen gör dock att svaren inte är tillförlitliga som statistik. 2017 tog klubben beslut om att skicka ut enkäten ytterligare 2 gånger – vid 4 och 6 år och för att vända den sjunkande trenden av antalet svar, infördes under 2019 ett samarbetsavtal mellan uppfödare och klubb, där enkätsvar från uppfödare ingår som en del i avtalet. Enkäten utvecklades också under slutet av 2019 att bli mer omfattande samt webbaserades för att underlätta svar.



Agrias Breed Profile: Från 2006 har klubben haft tillgång till "Dog breed profiles" från Agria. Dokumentet innehåller dödsfalls- och veterinärvårdsstatistik. Statistiken utgörs av de fall som lett till ersättning från försäkringsbolaget. Den ger en bild av vad som händer våra hundar upp till 10 år (dödsfall) och upp till 12 år (sjukdom/skada). Senaste Breed Profile kom under 2018 och gäller åren 2011-2016. *Se bilaga 4*

Medianlivslängd: Enligt Agrias Breed Profile från 2018 har Flatcoated retriever en medianlivslängd på 8,1 år jämfört med 7,4 för övriga raser. Detta är en förbättring med flera år för rasen då förra breed profile visade att rasen låg långt under andra raser. Medianlivslängd innebär att 50% dör efter den åldern och 50% före.

Se bilaga 4

Skelett - HD/Höfter - Under de senare åren har avlästa dysplasier i rasen ökat markant (upp till 14%) men vi ser glädjande nog en minskning under 2019. Då man från många ras- och specialklubbar håll har reagerat skrev SSRK tillsammans med SBK därför ett flertal motioner gällande HD-avläsning till Kennelfullmäktige 2017. Motionerna röstades igenom och en HD-utredning initierades. HD-utredningen presenterades under våren 2019 men samma års Kennelfullmäktige ansåg sig inte fått nöjsamma svar och därför blev konsekvensen att CS (SKK:s Centralstyrelse) uppdrag gällande utredning av HD-frågorna fortsätter.

RAS-målet från 2012 om max 7 % C, D och E i vår ras har setts över, då flertalet faktorer i röntgenförfarandet ändrats. Bl.a har plegisil som sederingsmetod förbjudits. Då plegisil inte är lika muskelavslappande kommer troligtvis andelen s.k "slappa höfter" öka, vilket vi måste ta med i beräkningen. Klubben håller också på med en utredning av HD-indexets användande i vår ras. Vi behöver få fler att HD-röntga sina hundar vilket säkerställer statistiken.

Se statistik samt index i bilaga 3.

Skelett - Armåbågar/ED – Rasen har alltid legat lågt i ED-statistiken, ca 1-2% registerade dysplasier. För att säkerställa statistiken ännu mer behöver vi uppmuntra fler att även röntga armåbågar då man röntgar höfter.

Skelett - Patella/OCD/Övrigt: Statistiken för patella i rasen är helt otillförlitlig då de drabbade hundarna opereras eller avlivas men aldrig registreras. För att få veta skelettstatus i rasen behövs hälsoenkäten från uppfödarna för att få veta hur det står till.

Ögon: Klubben policy för valpförmedling (*se bilaga 2*) är att avelsdjur måste ögonlysas senast 1 år före parning. Det ligger dock inget generellt ögonprogram för rasen hos SKK.

Det finns en viss oro hos en del uppfödare, att dolda fall av glaukom förekommer, men det finns inget statistiskt underlag för detta. Klubben uppmanar att gonioskopiundersöka sina hundar framförallt i vissa drabbade linjer. Uppföljningar görs från avelsrådet till de hundägare som undersökts med gonioskopi som ej är normal.

Forskningsprojekt med de hundar som drabbats av chorioretinopati pågår och de hundar som fått en PRA-diagnos, ERG-undersöks med klubbens hjälp om ägaren medger detta. Avelsrådet upplever dock stora svårigheter i att få bort PRA-diagnos hos SKK, trots ERG-undersökning som visat annat.

RD – Renal Dysplasi (tidigare kallad PNP): Klubbens avelsråd arbetar med att få till registrering av de fall som är konstaterade genom obduktion, men ej registrerade hos SKK. Det finns en generell uppfattning om att de enstaka fall som registreras inte är de enda förekommande. Hur många fall som förekommer per år är dock omöjligt att svara på. Återigen behövs uppfödarna och hälsoenkäten för att få tillförlitlig statistik. Klubben har ett samarbete med forskare gällande RD.

Cancer – Rasen har varit överrepresenterad vad gäller olika cancerformer och det är ffa olika sarcom som drabbar rasen värst. I Sverige pågår pga detta ett unikt forskningsprojekt (Uppsala Universitet, SLU och rasklubben) där man följer en årskull (2012) genom hela livet. *Se bilaga 11*

Projektet är tänkt att avslutas ca 2022 och rasklubbens arbete med forskningsgrupper är ständigt pågående och klubben rapporterar om vad som sker inom forskningen till sina medlemmar genom hemsida och klubbtidning.

MENTALITET

Mentalbeskrivningar kan aldrig ersätta jaktprov och FB-R men väl utgöra ett komplement till dessa.

BPH – Beteende och Personlighetsbeskrivning Hund: Vid förra revisionen 2012 hade väldigt få Flatcoated retriever genomfört SKKs beteende – och personlighetsbeskrivning hund, BPH, och därför fanns ingenting med i den upplagan. BPH har idag tagit över en stor del av de mentalbeskrivningar som görs i rasen. Rasen har genom SKK, fått en s.k "200-analys" när över 200 av rasen var beskrivna, där följande konstaterades om rasen:

"Flatcoated Retrievern är en trygg, social och lekfull hund utan aggressioner. Rasen uppfattas som mycket energisk, den är därtill mycket nyfiken och reagerar snabbt på retningar. Det är värdefulla egenskaper för en arbetande ras."

Klubben uppmuntrar till att göra BPH med sin hund som avelsutvärdering. *Spindeldiagram för rasen ses i bilaga 6.*

MH - Mentalbeskrivning Hund: Mentalbeskrivning Hund är utvecklat av Svenska Brukshund Klubben (SBK) och beskriver hundars reaktioner. Antalet beskrivna hundar har sjunkit markant sedan BPH introducerades och de sista åren är det mycket låga siffror för rasen. Flatcoated retriever har alltid legat mycket bra till, jämfört med andra raser, och räknats som en mycket stabil ras mentalt.

Egenskaperna Socialitet och Nyfikenhet har varit höga. Kenth Svartbergs doktorsavhandling baserad på statistik från MH, visar att egenskaperna: Lekfullhet, Nyfikenhet/Orädsla, Jaktintresse och Socialitet, påverkar hundens förmåga att lyckas på tävling. Slutsumman av egenskapernas värde kallades "boldness" (framåtanda). Statistiken visade att Flatcoated retriever hade det högsta boldness-talet av alla raser. *Spindeldiagram för rasen kan ses i bilaga 5*

JAKT & FUNKTION

SSRK, Svenska Spaniel och Retrieverklubben har sedan 1945 arrangerat officiella jaktprov. Genom åren har proven ändrat karaktär. Idag finns tre olika provformer där B-proven är rasens främsta instrumentet för utvärdering av jaktliga egenskaper. Under 2014 infördes FB-R som stambokförd beskrivning och klubben bestämde att detta skulle vara den beskrivning man förordade, varpå rasens egna avkommebeskrivningar lades ner.

A-prov: Infördes 2003 i Sverige och är ett stambokfört varmviltsprov. A-provens ändamål är att under jakt bedöma deltagande hundars jaktegenskaper till ledning för avelsarbetet.

A-proven har två klasser – KKL (kvalificeringsklass) och Ekl (Elitklass)



Antal starter och resultat: De senaste 8 åren har rasen i snitt haft 20 starter per år i elitklass med var tredje hund som gått till pris och var åttonde till ett 1:a pris. På KKL har rasen under samma period genomfört 15 starter per år, där var fjärde har kvalificerat sig till elitklass. Efter införandet av prissättning på KKL (2017) har antalet 1:a pris (tidigare godkänd) sjunkit. Under åren 2017 till 2019 erhöll fem av 44 som startade på KKL ett 1:a pris, som dock är i paritet med andelen 1:a pris i elitklassen. *Se bilaga 7.*

B-prov: Stambokförda kallviltsprov (elitklass kan sedan 2007 genomföras med s.k dummies) Jaktprovets ändamål är att under jägarmässiga former bedöma deltagande hundars jaktegenskaper till ledning för avelsarbetet. Statistiskt sett har jaktprovresultaten för Flatcoated retriever (FCR) varit oförändrade de senaste åren. Ungefär 60% av de startande har fått pris på B-prov varav ca 15% erhållit ett 1:a pris.

Resultatnivån har varit oförändrad även sedan tiden före införandet av det s.k. parenteschampionatet SEU(u)CH (2003-07-01). Detta indikerar att de som satsade på utställning och tidigare behövde en jaktprovsmärk för sitt utställningschampionat, presterade på jaktprov på ett likvärdigt sätt som hundarna gör idag.

Antal starter: Sedan mitten av 2000-talet har vi sett en drastisk minskning av antalet jaktprovstarter för rasen. En orsak kan vara införandet av parenteschampionatet 2003. År 2006 startade 567

Flatcoated på jaktprov och tio år senare var antalet startande halverat till endast 279. Ser vi antalet starter i förhållande till en något vikande population så startade 8% av populationen* 2006 och under 2016 nådde vi bottenivån på 4,9%.

På svenska jaktprov 2018 startade dock återigen nästan 6% av populationen vilket är glädjande för rasen. *Se bilaga 7.*

**Populationen beräknas som de senaste 7 årens registreringar enligt SKK's avelsdata.*

Resultat: Över 50% av de startande i nybörjarklass, som ej nådde upp till pris 2007 och 2017 belastades av brister i själva apportrandet. Det var främst viljan att gripa, inleverans och mjukhet i apportgrepp som brast. I öppen klass var det dock 2007 ett större problem med apportgrepp mot 2017 där vi istället såg en ökad ovlja att gripa. De största orsakerna till att ej gå till pris i öppen klass var annars både 2007 och 2017 samarbetsvilja och dirigerbarhet.

I elitklass var det både 2007 och 2017 på liknande sätt som i öppenklass, samarbetsvilja och dirigerbarhet men här även sökluft som gjorde att hundarna ej erhöill pris. *Se bilaga 8.* Förbättringsbehoven är dock inte unika för rasen utan ses även i andra retrieverraser.



Summering av nuläget

- Flatcoated retriever är historiskt relativt oförändrad i jaktliga egenskaper och i sina jaktprovresultat
- Hundar som startar i Nybörjarklass behöver få ett ökat viltintresse
- I Öppen- och Elitklass behöver hundarna ökad samarbetsvilja

Statistik för jaktprov finns i bilagorna 7-8.

C-prov/Working-Test: I Sverige började denna provform arrangeras 2004. Den är en officiell men ej stambokförd tävlingsform på s.k dummies. C-provens syfte är att bedöma retrieverns förmåga att fungera under jaktliknande förhållande utan att det fälls något vilt. Provformen kommer ursprungligen från England där den uppstod som en träningsaktivitet utanför jaktsäsong.

C-proven har blivit en mycket populär aktivitet. Rasklubbens eget mästerskap, Flatmästerskapet, arrangeras numera som ett C-prov och hade 2019 över 500 anmälningar. C-proven har ingen avelsutvärderande effekt men kan vara en inkörspport till annan jaktlig verksamhet. Om enskilda hundägare stannar vid dessa icke avelsutvärderande prov, kan det ligga rasen till last i utvärderingen av rasens jaktliga egenskaper.



FB-R/ Funktions Beskrivning Retriever: FB-R ersätter inte jaktprov utan ska ses som ett komplement till dessa. Helt otränade individer kan genomgå beskrivningen.

Rasklubben hade tidigare egna avkommebeskrivningar som varit i bruk sedan 90-talet men dessa togs bort och ersatts av FB-R.

FB-R började stambokföras 2014 och gick 2017 över till ordinarie verksamhet. Syftet med beskrivningen är att öka möjligheten att en större andel av populationen prövas inom specifika egenskaper som utmärker en apportör, detta även om de inte tränats för jakt.

Beskrivningen består av 11 standardiserade moment som mäts i en intensitetsskala. *Se bild på protokoll nedan.*

Ca 90 per år har beskrivits i rasen de senaste åren. *Se statistik i bilaga 5.*



Kommittén för Funktionsbeskrivning Retriever (FB-RK)

SSRK / Funktionsbeskrivning Retriever (FB-R)

Beskrivning nr: Datum: Plats:

Start nr: Ras: Kön:

Hundens namn:

Reg-nr: Födelsedatum:

Beskrivningen sker med hjälp av en intensitetsskala där 1= ingen/låg/liten och 5= många/hög/mycket/

DUMMY 1	1	2	3	4	5
1a1 Intresse utlägg					
1a2 Vägen ut					
1a3 Gripande					
1a4 Grepp					
1a5 Bärande					
1a6 Vägen in					
DUMMY 2	1	2	3	4	5
1b1 Intresse utlägg					
1b2 Vägen ut					
1b3 Gripande					
1b4 Grepp					
1b5 Bärande					
1b6 Vägen in					
STORT FÖREMÅL	1	2	3	4	5
2a Gripande					
2b Omtag					
2c Grepp					
2d Vägen in					
2e Lek med föremålet					
LANGT FÖREMÅL	1	2	3	4	5
3a Gripande					
3b Omtag					
3c Grepp					
3d Vägen in					
3e Lek med föremålet					
PASSIVITET	1	2	3	4	5
4a Aktivitet					
4b Ljud					
RÖRLIGT FÖREMÅL	1	2	3	4	5
5a Förföljande					
5b Nyfikenhet					
5c Gripande					
5d Lek med föremålet					

PASSIVITET / RETNING	1	2	3	4	5
6a Intresse					
6b Ljud					
SÖK	1	2	3	4	5
7a Uthållighet/tid					
7b Märktäckning					
7c Fart					
7d Engagemang					
7e Kontakt förare					
LADAN	1	2	3	4	5
8a Respekt					
8b Engagemang					
8c Uthållighet/tid					
8d Fysiska försök					
8e Kontakt förare					
VILTINTRESSE	1	2	3	4	5
9a Nyfikenhet					
9b Gripande					
9c Grepp					
PASSIVITET	1	2	3	4	5
10a Aktivitet					
10b Ljud					
SKOTT	1	2	3	4	5
11a Intresse					
11b Rädsla					

- Genomförd beskrivning
- Beskrivaren avbryter beskrivningen
- Föraren avbryter beskrivningen
- Föraren avstår skott

.....
Beskrivare

EXTERIÖR

Rasen håller en mycket hög och jämn standard exteriört i Sverige. Det är dessutom många hundar som kommer till start på utställning. Flatcoated retriever har bland de högsta anmälningssiffrorna på officiella utställningar. Klubben deltog under den exteriördomarkonferens för retriever som hölls 2015. Det arbete som gjordes till konferensen fick mycket beröm av domarkåren. Det är viktigt att olika typer av vår ras finns representerade både på domarkonferenser samt på preparandkurser så att både nya och gamla domare får en chans att till grundlig utbildning på rasen. För att säkerställa att kopplingen mellan exteriör och funktionalitet får rätt betydelse i vårt avelsarbete så får vi inte glömma det som så bra beskrivs i det raskompendium som togs fram inför SSRKs domarkonferens 2015: *"Flatcoaten är en hund som ger intryck av styrka utan att vara klumpig och av spänst utan att vara gänglig med energiska, kraftfulla, långa och fjädrande rörelser. Pälsen ska vara rak, åtliggande och vattenavstötande där kvalitet går före kvantitet och huvudet ska vara långt och gjutet i ett stycke."*



Anmälningssiffror: Man kan se att statistiken varierar en del från år till år och tendens till vikande anmälningssiffror finns som möjligen kan förklaras av en vikande population. Sjunkande anmälningssiffror är dock inget unikt för just Flatcoated retriever utan ser likadant ut i de flesta raser.

Kvalitet: Kartläggningen över antalet deltagande hundar på utställning syftar till att ge en bild av rasens exteriöra kvalité och var vi står idag. Utställning som utvärderingsinstrument grundar sig i rasstandarden med tillägg av varje domares s.k. "fria skön". Med tanke på det höga deltagarantalet och den höga andelen Excellent så kan vi bortse från den subjektiva bedömningen.

Se statistik för utställningsresultat i bilaga 9.

Det råder i dagsläget vissa oklarheter om huruvida rasen ligger inom ramen för den storlek som anges i rasstandarden eller inte. Klubben måste verka för att extrema detaljer inte premieras.

SRD/Särskilda Rasspecifika Domaranvisningar: Rasen togs mot rasklubbens vilja, under några år upp på den s.k. SRD-listan (Särskilda Rasspecifika Domaranvisningar). SRD är ett dokument som ska öka exteriördomares medvetenhet om exteriöra överdrifter och sundhet, som ett komplement till rasstandarden. Efter utvärdering som tydligt visade att rasen ej drogs med problem, togs rasen bort från listan 2019-01-01. *Se sammanställning av SRD för 2018 i bilaga 10.*

AVELSPOLICY & AVELSSTRATEGIER



RAS

FLATCOATED RETRIEVER

2020-2024



”Flatcoated retrievern är en ras som mycket väl uppfyller målen för mentalitet och exteriör men att det finns åtgärder som behöver vidtas tex inom områdena hälsa och jakt”

Denna del i Flatcoated retrieverklubbens RAS är till för att användas vid det dagliga arbetet hos uppfödare och i klubben, när det gäller att förverkliga våra mål och strategier.

För att kunna förstå innebörden i målen och syftet med strategierna behöver man läsa och tillgodogöra sig hela RAS-dokumentet.

AVELSPOLICY & STRATEGI:

Rasklubben har som mål att väcka intresse för och främja avel av mentalt och fysiskt sunda, jaktligt och exteriört fullgoda Flatcoated retriever.

Strategin är de konkreta åtgärder som ska genomföras under den kommande femårsperioden. Detta för att uppnå de kortsiktiga och komma närmare de övergripande målen.

Rasens utveckling och framtid grundar sig på uppfödarnas val av avelsdjur och aveln måste vara målinriktad, långsiktig och hållbar, så att den inte leder till brister avseende hälsa, exteriör, mentalitet eller funktion. En förutsättning för detta är att vi inte tömmer rasen på genetisk variation.

Utdrag ur rasstandard: *”En vaken, aktiv, medelstor hund med ett intelligent uttryck, som ger intryck av styrka utan att vara klumpig och av spänst utan att vara gänglig. Den har ett förtroendeingivande sätt och visar sin positiva och vänliga attityd genom en intensivt viftande svans. Det vakna och lyhörda temperamentet är en förutsättning för att den skall kunna fullgöra sina arbetsuppgifter som apportrande fågelhund.”*

ÖVERGRIPANDE MÅL:

De övergripande målen kan ligga minst 10 år fram i tiden. Vissa är dock redan uppfyllda medan andra kommer kräva en hel del jobb.

- En Flatcoated retriever ska fungera i samhället och uppvisa de rastypiska mentala egenskaperna lekfullhet, nyfikenhet/orädsla och socialitet. I rasen ska vi ej möta hundar som visar omotiverad rädsla eller aggressivitet.
- Rasen ska leva länge utan hälsostörningar.
- Den genetiska variationen ska vara stor och andelen anlagsbärare av ärftliga sjukdomar ska vara låg.
- Rasen ska hållas homogen vad gäller funktion/exteriör.
- Rasen ska besitta jaktliga grundegenskaper såsom apporterings- och söklust, följsamhet, lyhördhet samt vattenpassion. Rasen ska hävda sig väl på såväl praktisk jakt som jaktprov.
- Rasen ska ha en funktionell exteriör och uppfylla standardens krav på rastyp och helhetsintryck.
- Rasen ska hävda sig väl på utställning.
- Rasklubben och uppfödarna ska tillsammans motverka ytterligheter i rasens exteriör.

RASKLUBBSTYRELSENS UPPDRAG:

Klubbstyrelsen ansvarar ytterst för att åtgärder genomförs i enlighet med strategin för att uppnå målen i RAS. Flatcoated retrieverklubbens styrelse har bl.a. i uppdrag att:

- Sprida kunskap om och jobba inom alla de områden som omfattas av RAS:
Jakt/funktion, mentalitet, hälsa, avelsstruktur och exteriör.
- Informera och påminna om de kortsiktiga målen i RAS genom publicering på hemsida, i tidningen Charmören, i avelsrådets verksamhetsberättelse samt genom andra forum tex fullmäktige, uppfödarträffar, informationsbrev, via utbildningar mm.
- Stödja sektionerna i arbetet med att anordna aktiviteter lokalt och i direkt kontakt med såväl uppfödare som enskilda hundägare för att uppnå målen i RAS.
- Hitta former för att stödja uppfödare i att utvärdera avelsresultat.
- Att informera och utbilda uppfödare och ägare av rasen om rasstandarderna som helhet och fortsatt uppmuntra till att rasen inte delas.
- Årligen redovisa genomförda åtgärder i verksamhetsberättelsen på bland annat klubbens fullmäktigemöte och i medlemstidningen.
- Planera åtgärder i en årlig verksamhetsplan och budget.



MÅL & STRATEGIER

AVELSSTRUKTUR

Inavelsgraden på registrerade kombinationer i rasen är mycket låg. Utnyttjandet av avelsbasen har gått från dåliga siffror till relativt bra och målen i tidigare RAS är uppnådda. Den tillgängliga avelsbasen har också ökat och med det ser rasklubben möjlighet till ytterligare förbättring och nya mål är satta utifrån detta. Mål för att belysa samband mellan funktion och exteriör är satta för att främja rasens avelsstruktur och hålla rasen homogen.



ÖVERGRIPANDE MÅL AVELSSTRUKTUR

*Den genetiska variationen ska vara stor och andelen anlagsbärare av ärftliga sjukdomar ska vara låg.
Rasen ska hållas homogen vad gäller funktion/exteriör.*

KORTSIKTIGA MÅL AVELSSTRUKTUR

**Hålla den effektiva avelsbasen
på minst 50% av den tillgängliga.**

**Hålla tillgänglig avelsbas
på minst 300 individer**

STRATEGI AVELSSTRUKTUR

- Jobba aktivt med information om betydelsen av en bred avelsbas och riskerna med matadoravel.
- Jobba aktivt med information om skillnaden mellan inavelsgrad och avelsbas.
- Ge uppfödare verktyg att kunna använda sig av i avelsarbetet.
- Sprida information om aktuella rön och forskning.
- Informera om den dispens från meriter för valpförmedling som finns för hanar av ovanliga linjer.
- Fortsätta informera om valpförmedlingsstopp för hane med mer än 75 valpar i Sverige, alt. 100 i världen.

Hålla en fortsatt låg inavelsökning med en maximal inavelsgrad på 6,25% för enskild kombination och max 2% inavelsökning per år beräknat på 5 generationer.

Se till att rasen hålls homogen vad gäller funktion och exteriör

- Jobba aktivt med information om skillnaden mellan inavelsgrad och avelsbas.
 - Informera om vikten av att hålla nere inavelsgrad i både ras och enskild kombination.
 - Informera om den dispens från meriter för valpförmedling som finns för hanar av ovanliga linjer.
 - Fortsätta informera om valpförmedlingsstopp för hane med mer än 75 valpar i Sverige, alt. 100 i världen.
 - Sprida information om SKKs avelsdata för uträkning av inavelsgrad i kombinationer
-
- Öka kunskap och intresse för sambandet mellan exteriör och funktion hos uppfödare och hanhundsägare.
 - Stimulera sektionerna till utbildnings- och informationstillfällen där såväl jaktprovs- som utställningsdomare medverkar



HÄLSA

Rasen har under senare år ökat sin medianlivslängd (*Agria Breed Profile*) Flatcoated retriever har en låg frekvens av skelettrelaterade problem men en viss överrepresentation av bland annat olika cancerformer. Rasklubben har ett tätt samarbete med olika forskare där bl.a ett av projekten är världsunikt där forskare/klubb följer svenska kullar födda 2012 över 10 år. *Se bil 11.*

Mål och strategier för förbättringar är hela tiden aktuella. Förbättringsarbetet pågår i olika projekt, i klubbens avelsråd och i arbetsgrupper. Klubbens avelsråd rapporterar till medlemmar kontinuerligt via medlemstidning och protokoll. Information om olika forskningsprojekt kan man läsa om på klubbens officiella hemsida.



ÖVERGRIPANDE MÅL HÄLSA

Rasen ska leva länge utan hälsostörningar.

KORTSIKTIGA MÅL HÄLSA

Uppnä en svarsfrekvens på minimum 30% av klubbens hälsoenkät till uppfödare.

STRATEGI HÄLSA

- Arbeta aktivt och skapa plattform för samarbete och öppenhet mellan rasklubb och uppfödare samt uppfödare emellan.
- Ta fram hjälpmedel som underlättar rapportering om hälsa och dödsfall till klubben från medlemmarna och uppfödare.
- Ge feedback tillbaka på svar i enkäten.

Öka andelen HD-röntgade individer till minst 70% av registreringarna

- Informera hundägare och uppfödare och poängtera vikten av att så många som möjligt har känd status för att kunna göra säkrare riskbedömningar.
- Bevaka och rapportera om kvalitetssäkringen av röntgenavläsningen.

Andelen hundar med HD (höftledsdysplasi grad C, D, E) i rasen får inte överstiga max 9% av röntgade individer

- Följa upp hur HD-index kan påverka rasens HD-resultat.

Öka andelen ED-röntgade individer till minst 60% av registreringarna

- Informera hundägare och uppfödare och poängtera vikten av att så många som möjligt har känd status för att kunna göra säkrare riskbedömningar.

Andelen ED (dysplasier grad 1, 2, 3) ska hållas på maximalt 2% av röntgade individer

- Informera hundägare och uppfödare och poängtera vikten av att så många som möjligt har känd status för att kunna göra säkrare riskbedömningar.

Öka andelen individer över 5 år som ögonlyses till minst 100 individer per år

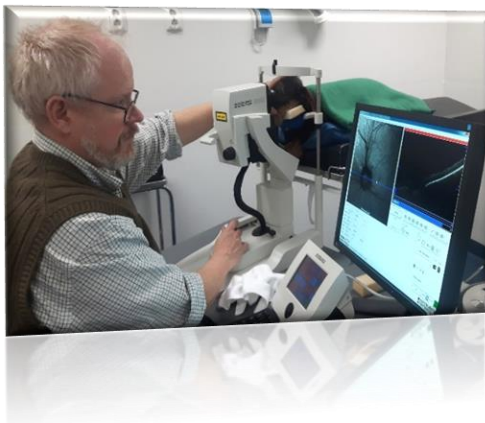
- Stimulera sektionerna att arrangera lokala ögonlysningstillfällen.
- Kontinuerligt informera ägare till äldre hundar om vikten av att ögonlysa dem.
- Utarbeta en informationslista om ögon diagnoser samt dess konsekvenser och eventuella påverkan i aveln.

Öka gonioskopiundersökningarna till minimum 10% av registrerade individer

- Uppmuntra hundägare att gonioskopi-undersöka sina hundar för att inventera förekomst av PLD (pectinat ligament dysplasi) som kan orsaka glaukom.
- Följa upp dom hundar som får annat än diagnos "PLD Normal"

Minska andelen individer i populationen som drabbas av dödliga cancerformer

- Aktivt delta i forskningsarbetet som pågår kring cancer.
- Informera hundägare om de forskningsprojekt som pågår samt de resultat som framkommer, genom klubbtidning och hemsida.



Bilden ovan:
Björn Ekesten ögonundersöker hund med s.k OCT-kamera

Allt avelsarbete inom rasklubben har givetvis SKK:s grundregler som bas. Utöver dessa har klubben egna avelsrekommendationer.

*

De nu gällande avelsrekommendationerna finns som bilaga till RAS 2020-2024. Som uppfödare har man skyldighet att hålla sig uppdaterad om ändringar görs. Kontrollera därför aktuella avelsrekommendationer och valphänvisningskrav som finns på klubbens hemsida.

MENTALITET

Rasen räknas som mycket stabil mentalt. BPH:s 200-analys visar att:

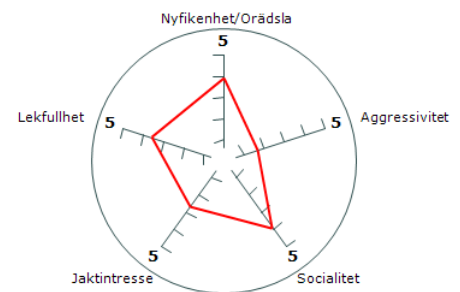
"Flatcoated Retrievern är en trygg, social och lekfull hund utan aggressioner. Rasen uppfattas som mycket energisk, den är därtill mycket nyfiken och reagerar snabbt på retningar. Det är värdefulla egenskaper för en arbetande ras."

I rasen ska vi ej möta hundar som visar omotiverad rädsla eller aggressivitet.

ÖVERGRIPANDE MÅL MENTALITET

En Flatcoated retriever ska fungera i samhället och uppvisa de rastypiska mentala egenskaperna lekfullhet, nyfikenhet/orädsla och socialitet. I rasen ska vi ej möta hundar som visar omotiverad rädsla eller aggressivitet.

Egenskapsvärden



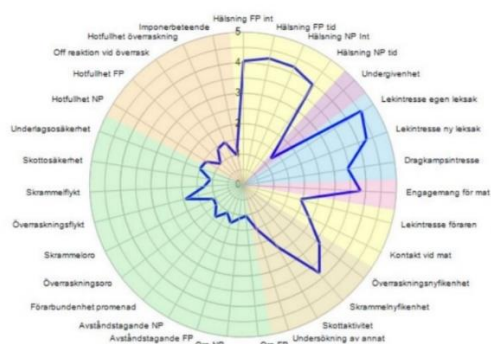
— Medelvärde (ras, 2 758 st, Samtliga)

KORTSIKTIGT MÅL MENTALITET

Minst 20% av registrerade Flatcoated Retriever ska ha känd mental status (MH) eller genomfört BPH innan 3 års ålder.

STRATEGI MENTALITET

- Öka kunskapen om och intresset för MH/BPH hos uppfödare och hundägare.
- Uppmuntra uppfödare och hundägare att genomföra MH/BPH.
- Stimulera sektionerna att anordna MH/BPH.



Ovan:

Spindeldiagram från den s.k. "200-analysen" BPH

JAKT & FUNKTION

Flatcoated retrievern är en apportrande fågelhund.

Målen och strategierna nedan är satta för att behålla och förbättra egenskaperna i rasen och utgår från senaste årens utvärderingar och statistik. Efter granskningar av jaktprovskritiker vet vi vad de vanligaste anledningarna till prissänkning på B-prov beror på.

2014 antogs även FB-R (FunktionsBeskrivning Retriever) som utvärderingsverktyg när det gäller jaktliga egenskaper.

ÖVERGRIPANDE MÅL JAKT & FUNKTION

Rasen ska besitta jaktliga grundegenskaper såsom apporterings- och sökklust, följsamhet, lyhördhet samt vattenpassion. Rasen ska hävda sig väl på såväl praktisk jakt som jaktprov.



KORTSIKTIGT MÅL FB-R

Minst 20% av rasens registreringar per år ska genomgå FB-R (FunktionsBeskrivning Retriever)

STRATEGI FB-R

- Öka kunskapen om FB-R hos uppfödare, hundägare och valpspekulanter.
- Hitta metoder för att få fler uppfödare och hundägare att genomföra funktionsbeskrivning.
- Stimulera utbildning av funktionärer i egna led.
- Öka intresset bland uppfödare och hundägare att genomföra FB-R genom information.
- Verka för att sektionerna årligen arrangerar egna FB-R.

KORTSIKTIGA MÅL B-PROV

Förbättra rasens statistik på jaktprov så att 65% av alla starter går till pris.

(Senaste 8 åren ca 60%)

STRATEGI B-PROV

- Årligen sammanställa anledning till prissänkning och 0-pris på jaktprov, för att följa utvecklingen.
- Informera om utvecklingen i medlemstidningen.
- Stimulera sektionerna att anordna utbildningar och träningstillfällen för medlemmar/hundägare.
- Stimulera sektionerna att anordna inofficiella B-prov.

Öka antalet unika individer som startar på B-prov till 7,5% av senaste 7 årens registreringar.

(2019 startade 5,3% av de registrerade hundarna 2012-2018)

- Ge uppfödare verktyg att uppmuntra valpköpare till start.
- Stimulera sektionerna att anordna utbildningar och träningstillfällen för medlemmar/hundägare.
- Informera om utvecklingen i medlemstidningen.
- Stimulera sektionerna att anordna inofficiella B-prov.

KORTSIKTIGT MÅL A-PROV

Minst 20 Flatcoated retriever upp till 10 års ålder ska vara kvalificerade att starta i Ekl A-prov.

STRATEGI A-PROV

- Stimulera sektionerna att anordna utbildningar och träningstillfällen för medlemmar.
- Informera om utvecklingen i medlemstidningen.
- Möjliggöra för klubbmedlemmar att få apportera varmvilt.

KORTSIKTIGT MÅL C-PROV/WT

Följa strategier för C-prov.

Sätta mätbara mål i det fall proven blir stambokförda.

STRATEGI C-PROV/WT

- Stimulera sektionerna att anordna utbildningar och träningstillfällen för medlemmar.
- Möjliggöra för sektionerna att årligen anordna det s.k "Flattlägret" med plats för nybörjare.
- Informera om C-prov i medlemstidningen
- Ge uppfödare verktyg för att uppmuntra valpköpare att apporteringsträna sina hundar.
- Möjliggöra för sektionerna att anordna Flatmästerskapet" årligen, som ett C-prov/WT.

EXTERIÖR

Rasen håller en hög och jämn standard i Sverige.



ÖVERGRIPANDE MÅL EXTERIÖR

Rasen ska ha en funktionell exteriör och uppfylla standardens krav på rastyp och helhetsintryck.

Rasklubben och uppfödarna ska tillsammans motverka ytterligheter i rasens exteriör.

Rasen ska hävda sig väl på utställning.

KORTSIKTIGA MÅL EXTERIÖR

**Arrangera minst en inofficiell Flatshow
årligen i varje sektion**

**Andelen excellent som delas ut på
officiella utställningar, ska inte understiga 75%
samt hålla CK-nivå på 50% av dessa.**

**Hålla anmälningssiffrorna på en nivå av
minst 800 individer per år.**

**Arbeta aktivt tillsammans med övriga
retrieverklubbar för att anordna
exteriördomarkonferenser**

STRATEGI EXTERIÖR

- Uppmana och uppmuntra sektionerna att ge nybörjare hjälp och stöd vid deras inofficiella arrangemang samt uppmuntra medlemmar att delta.
- Rekommendera uppfödare att anordna valpträffar i samband med klubbens inofficiella arrangemang.
- Uppmuntra sektionerna att anordna både ringträningar, handling- och trimkurser.
- Hålla en kontinuerlig kontakt mellan rasklubbarna.

UTVÄRDERING AV MÅLEN I RAS 2012



Årlig uppföljning

Avelsrådet och avelsansvarig ska för klubbens räkning hålla löpande koll på rasen. Avelsrådet rapporterar till medlemmar genom sina protokoll samt i medlemstidningen Charmören. Varje år sker en redovisning av RAS-målen på klubbens fullmäktige, där alla medlemmar är inbjudna att delta. Redovisningen från fullmäktige kommer även skriftligen i medlemstidningen Charmören.

Målen i RAS 2012

AVELSSTRUKTUR

1. Hålla avelsbasen på minst 100 individer effektiv population.

Avsikten med åtgärden var att förmedla information ut till medlemmar via hemsida, klubbtidning, konferenser, uppfödarutbildning eller andra medier.

Målet uppnått. Man har till viss del följt strategierna men bättre uppföljning varje år på fullmäktige behövs. Målet är nått och har dessutom fluktuerat långt över mål under en del av tiden.

2. Behålla en låg inavelsgrad i gjorda kombinationer. SKK rekommenderar max 6.25% (kusinparning) för enskild kombination.

Målet uppnått. Klubben har följt strategierna och uppfyller målet med råge då inavelsgraden i registrerade kombinationer årligen uppgår till ett genomsnitt av 1-2%.

3. För att uppmuntra användandet av fler individer i aveln så sätts gränsen till 75 valpar per hanhund i Sverige respektive 100 valpar i världen. Dessa två begränsningar gäller för användandet av FRK:s valpförmedling

Målet uppnått. Klubben har följt strategierna men kan bli bättre på att informera samt utvärdera om hanhunds utvärdering efter några kullar.

HÄLSA

1. Dokumentera nuläget av vår ras och sätta fokus på de friska, långlivade hundarna/familjerna samt bibehålla en låg andel inavelsrelaterade sjukdomar/defekter

Målet ej mätbart. Strategierna har varit bra och Klubben införde initiativ till uppföljning av strategierna under 2018.

2. Genetiska hälsoprogram gällande skelett

Målet ej mätbart. HD-frekvensen har eskalerat de senaste åren och klubben har under senare tid följt den av kennelfullmäktige initierade HD-utredningen samt användandet av HD-index. Klubben har heller inte till fullo följt de strategier som var lagda.

3. Genetiska hälsoprogram gällande ögon

Målet är ej mätbart och kan således ej besvaras om det är uppnått eller ej. Klubben har i alla år haft som krav för valphänvisning via klubben, att föräldradsjuren ska vara ögonlysta. Man har följt de strategier som uppges.

MENTALITET

1. Att öka kunskapen om sambandet mellan god mentalitet och goda retrieveregenskaper.

Målet ej mätbart och strategierna luddiga. SSRKs funktionsbeskrivning för retriever blandas in i mentalitetsmålen. Strategierna för mentalitet har ej följts upp. Under senare tid har man dock från klubbens sida börjat informera om sambandet mellan god mentalitet och goda retrieveregenskaper genom medlemstidningen.

2. Att noggrant följa, delta i och utvärdera den funktionsbeskrivning som tagits fram av SSRK.

Målet uppnått. Klubben har varit en av de tongivande rasklubbarna inom SSRK i denna del och har en god uppföljning och engagemang i FB-R.

2012 när målen skrevs var FB-R fortfarande i sin vagg och sedan FB-R blev en stambokförd verksamhet (2014) har man påtalat att det är en egenskapsbeskrivning och inget mentaltest. Denna initiala felbeskrivning ligger dock fortfarande FB-R till last. Enligt SSRK:s är FB-R *”En beskrivning som syftar till att kartlägga retrieverns ursprungliga jaktliga egenskaper”*. Klubben flyttar därför över mål för FB-R till målen för jakt och funktion from detta RAS.



JAKT

1. **Att öka intresset och förståelsen för rasens jaktliga funktion hos uppfödare, hundägare, jaktprovsdomare, utställningsdomare och valpspekulanter**

Målet ej mätbart men klubben har till stor del uppfyllt dom strategier som är uppräknade. Dock är flertalet strategier förlegade då tex rasklubbens avkommebeskrivning är borta och FB-R blivit en stambokförd verksamhet.

2. **Att ta fram verktyg för att kunna inventera, analysera och följa upp flatcoated retrieverns jaktliga och mentala status.**

Målet borttaget. Rasen har redan både jaktprov, FB-R samt BPH och MH att luta sig mot när det gäller att följa upp jaktlig och mental status.

3. **Att öka intresset för A-prov genom reportage i Charmören, på hemsidan och via sektionerna och därigenom få fler hundar till start på A-prov.**

Målet ej mätbart Det är svårt att mäta ett "intresse", men fler startar på A-prov och strategierna har följts.

4. **Att öka intresset för B-prov genom reportage i Charmören, på hemsidan och via sektionerna och därmed få fler hundar till start på B-prov samt öka andelen hundar till pris.**

Målet ej uppnått/mätbart. Det är svårt att mäta ett "intresse". Strategierna har i stort sett följts och intresset upplevs som stort men vi kan bara mäta antalet starter och här har rasen stagnerande siffror i alla klasser. Starterna är det enda sättet vi kan mäta intresset på. 2 av orsakerna till minskat antal starter kan vara sjunkande registreringssiffror samt införandet av C-prov (WT) 2004.

5. **Att öka intresset för C-prov genom reportage i Charmören, på hemsidan och via sektionerna och därmed stimulera fler hundar till start på C-prov**

Målet ej mätbart. Vi tror på ett ökat intresse men det är svårt att mäta icke stambokförd verksamhet. Vårt rasmästerskap, som genomförs som ett C-prov har stigande anmälningssiffror för varje år och 2019 passerade klubben 500-strecket för anmälningar till detta evenemang. Vissa av strategierna är också inaktuella men har i stort sett följts.

EXTERIÖR

1. **Utveckla samarbetet och informationsutbytet med uppfödare och exteriördomare angående förståelsen mellan konstruktion och rasens ursprungliga funktion.**

Målet ej mätbart och strategierna har inte följts.

BILAGOR

1. Kullstorlek, djur använda i avel, inavelstrend, avelsbasuträkningar
2. Valpförmedlingsregler i klubben rev. 2017
3. HD-statistik, HD-index
4. Agria Breed Profile
5. Statistik FB-R, MH-spindel
6. BPH-spindel
7. Jaktprovsstatistik A- och B- prov 2012—2018
8. Orsak till neddrag i pris på B-prov 2007 vs 2017
9. Anmälningssiffor och resultat utställning 2012—2019
10. Utvärdering SRD 2018
11. Forskningsprojekt

Referenser:

Mål i RAS 2012 (*finns på klubbens officiella hemsida www.frk.nu*)

BPH 200-analys

Agria Breed Profile Liv 2011-2016

Agria Breed Profile Veterinär 2011-2016

SKK:s Avelsdata

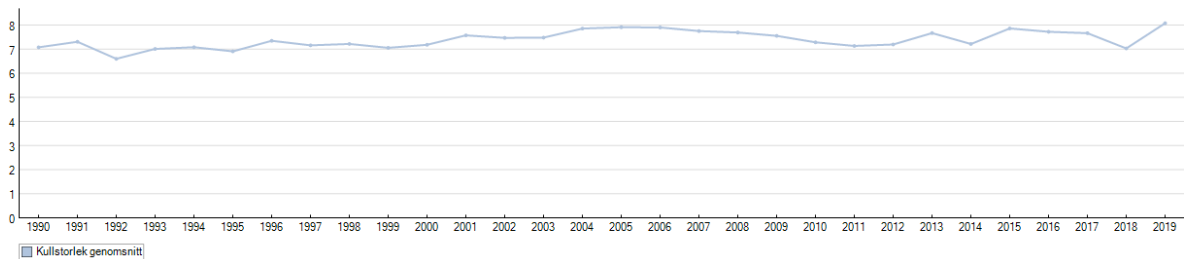
Norrblooms Rasdata

Dataprogrammet Lathunden



Bilaga 1 Kullstorlek

Källa Avelsdata



Djur använda i avel

2012-2018 – Källa Avelsdata. Siffror visar år, antal kullar samt använda hanar och tikar

	2012	2013	2014	2015	2016	2017	2018	2019
Hanar	108	105	84	99	97	89	100	93
Tikar	81	83	69	83	80	74	77	71

Inavelstrend

2012-2019 – Källa Avelsdata



Inavelstrend

Visa fr.o.m.: 2012 ▼ t.o.m.: 2019 ▼ Typ: fördelning parningar ▼ Visa

Fördelning parningar i %	Kullar födda							
	2012	2013	2014	2015	2016	2017	2018	2019
Upp t.o.m. 6,25%	103	104	82	95	96	88	98	90
6,26% - 12,49%	5	1	2	4	1	1	2	1
12,5% - 24,99%	0	0	0	0	0	0	0	1
25% -	0	0	0	0	0	0	0	0

Avelsbasuträkningar

Nedan: Beräkning av avelsbas (Ne) under två olika femårsperioder, för svenskregistrerade Flatcoated Retriever. Beräkningen gjord i dataprogrammet "Lathunden".

Alla Svenskregistrerade hundar.

	körning 1		körning 2		körning 3		Medelvärde Ne	
	Utnyttjad	Tillgänglig	Utnyttjad	Tillgänglig	Utnyttjad	Tillgänglig	Utnyttjad	Tillgänglig
2013-2017	205	300	187	308	205	459	199	356
2008-2012	95	419	96	331	95	389	95	380



Bilaga 2 . Valpförmedlingsregler rev. 2017

ALLMÄNA KRAV FÖR ANNONSERING

- Uppfödaren **måste vara medlem** i Flatcoated retrieverklubben.
- Det är **annonsörens ansvar** att lämnade uppgifter är korrekta samt att det är annonsörens ansvar att följa valpförmedlingens regler för att valphänvisningen fullföljs. Annonser med felaktiga uppgifter tas bort.
- **Tiken ska vara parad** innan annonsering kan ske. Beräknad födsel ska anges med datum 63 dygn från första parningen. Meddela kullens födelsedatum senast 1 vecka efter nedkomst. Vid utebliven information från annonsören tas kullen bort från valpförmedlingen.
- Annonsern finns publicerad **tills valparna är 16 veckor**. Dock - **när sista valpen är såld ska valpförmedlingen meddelas** så annonsen tas bort.
- Kopior på officiell röntgen av höfter och ögonlysningresultat samt meriter ska bifogas **om hunden inte är registrerad i Sverige**
- **Finns ej hundens meriter registrerat på Rasdata**, tex meriter som är tagna utomlands alt. utländsk hund, behövs en tydlig skannad eller fotograferad kopia med hundens meriter där det tydligt framkommer hundens reg. nummer alt.reg. namn.

MERITKRAV

Båda föräldrarna skall vid en objektiv bedömning ha befunnits ha rastypiska egenskaper och mentalitet.

Båda föräldradjuren ska vara meriterade med minst enligt nedanstående alternativ:

- Lägst **Very good** på officiell utställning* **samt 2: a pris på officiellt jaktprov***

ELLER

- **Excellent** på officiell utställning* efter 15 mån ålder

ELLER

- **1: a pris på officiellt jaktprov** oavsett klass*

*stambokförd hos SKK eller motsvarande organisation i hundens hemland

DISPENS kan ges från de meritkrav som anges ovan i de fall en hane anses vara av ovanliga, utländska linjer och på så sätt berikar rasen i det hänseendet. Avelsrådet avgör om hanen faller under dessa kriterier och ansökan bör därför göras till avelsrådet via avel@frk.nu, minst 1 månad i förväg.

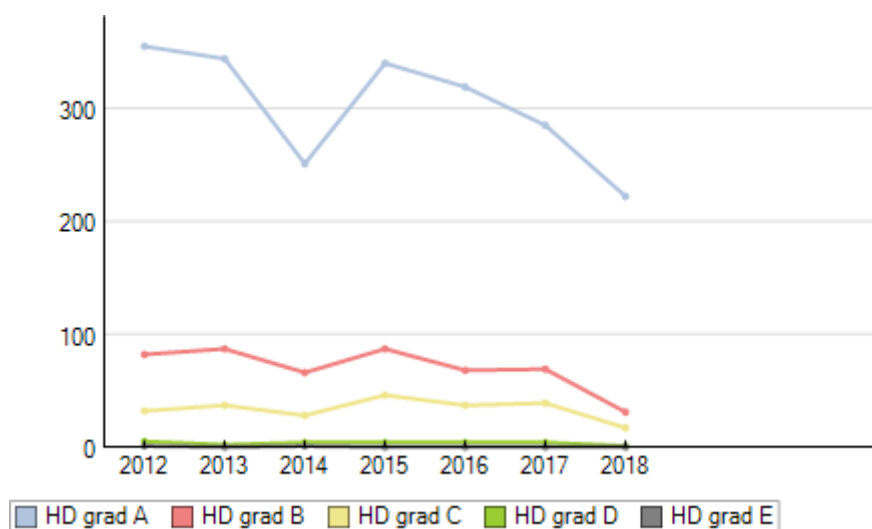
I annonsen skall enbart officiella registrerade fakta finnas med. (ej utmärkelse SKK, SSRK eller FRK o.d.) Nytt beslut gällande annonspolicy togs 2011-02-04. Titlar och meriter som inte förs in i valpkullens stamtavla av SKK får inte finnas med i annons.

HÄLSOKRAV

- Båda föräldrarna ska vara **friröntgade (grad A eller B)** på höfterna.
- Båda föräldrarna ska vara **ögonlysta och friförklarade från ärftliga ögonsjukdomar** med vissa undantag i enlighet med FRK's ögonrekommendationer 20180101. Läs noga igenom FRKs regler för ögonsjukdomar **HÄR** (pdf-fil)
- **RD (Renaldysplasi - tidigare kallad PNP)** drabbad individ, föräldrar till drabbad individ samt eventuellt redan producerad avkomma ej får användas i avel.
- eller motsvarande i annat land.
- **Ögonintyget får vara högst 1 år gammalt** vid tidpunkten för parning.
- Samma gäller vid **insemination, max 1 år gammalt ögonintyg vid tappnings tillfället.**

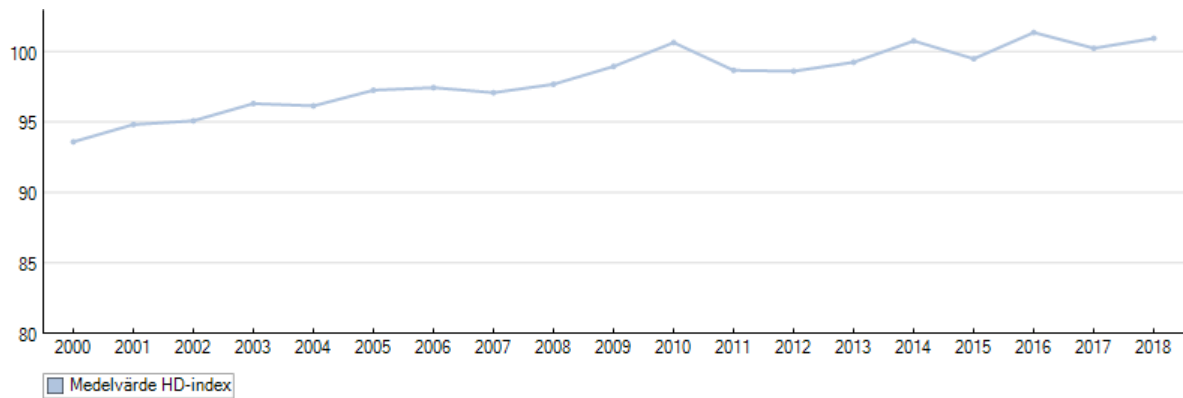
Bilaga 3. HD statistik, trend

Källa Avelsdata



HD-index, trend

Källa Avelsdata



HD-index, referenspopulation

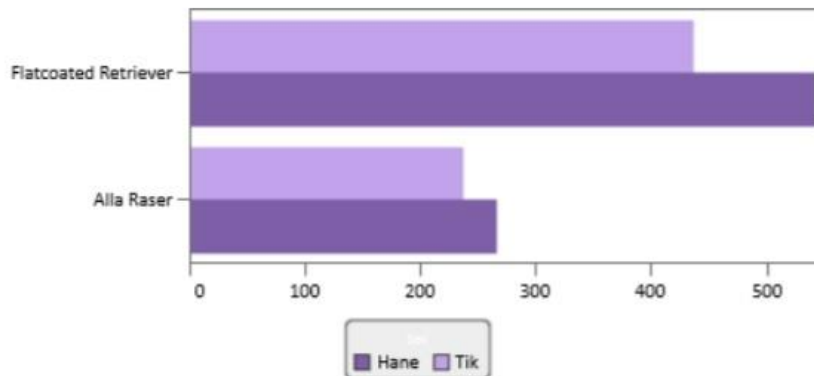
Källa Avelsdata

Födelseår: 2014 - 2018 Typ: HD-index referenspopulation

Diagnos	Antal (andel) undersökta		Medelvärde HD-index
HD A	991	(73,0 %)	106
HD B	242	(17,8 %)	88
HD C	113	(8,3 %)	79
HD D	10	(0,7 %)	73
HD E	2	(0,1 %)	60
Totalt antal undersökta	1 358		
Antal födda	3 518		

Bilaga 4. Agrid Breed Profile 2011-2016

**Diagram 2: Total Mortalitet (per 10 000 ÅUR) per kön
– Flatcoated Retriever och Alla Raser 2011-2016**



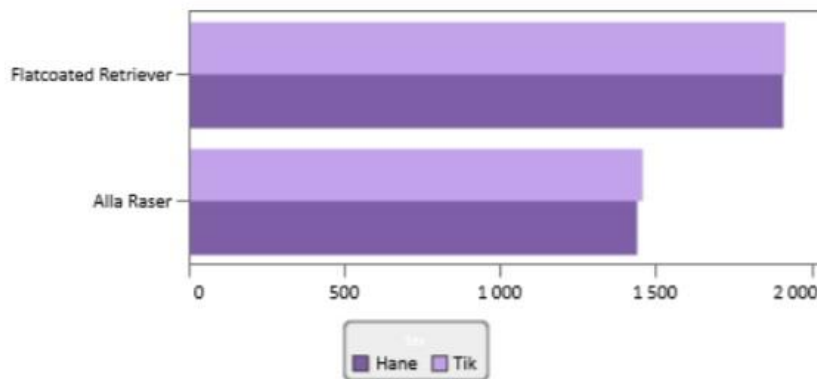
Medianålder (år) vid dödsfall

Flatcoated Retriever: 8,1

Alla Raser: 7,4

Definition: Mortalitet - dödsfall inträffade för 50% av djuren före denna ålder och för 50% efter.

**Diagram 2: Total Morbiditet (per 10 000 ÅUR) per kön
– Flatcoated Retriever och Alla Raser 2011-2016**



Medianålder (år) vid första VVH

Flatcoated Retriever: 5,5

Alla Raser: 5,2

Definition: Morbiditet - första VVH inträffade för 50% av djuren före denna ålder och för 50% efter.

Bilaga 5. Antal beskrivna Flatcoated retriever på FB-R 2014-2019

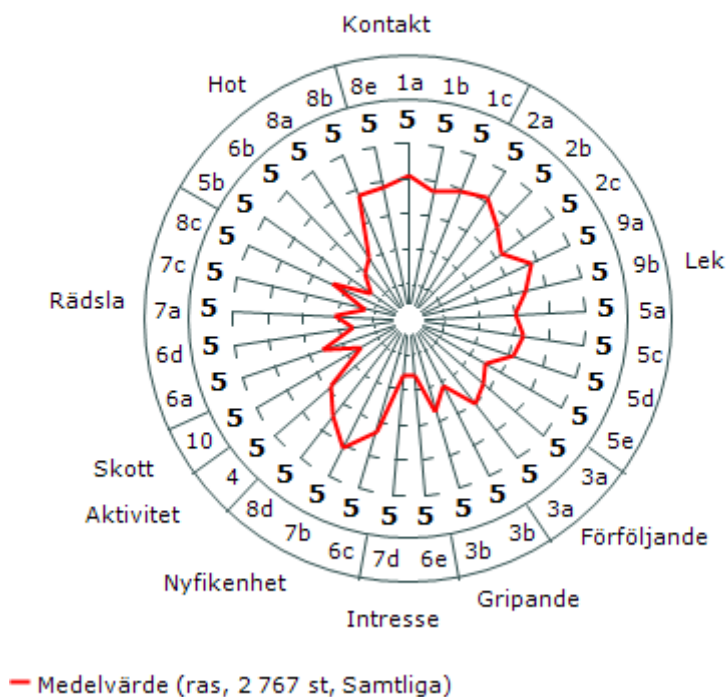
Källa Avelsdata

Årtal	Antal FB-R beskrivna FCR								
2014	9 st								
2015	64 st								
2016	86 st							Total summa FB-R beskrivna FCR : 426 stycken	
2017	92 st								
2018	93 st								
2019	82 st.								

MH spindeldiagram för individer födda 2011-2018

Källa Avelsdata

Faktiska värden



Bilaga 6. BPH spindeldiagram för individer födda 2011-2018

Källa Avelsdata

Bild 1 nedan från SKKs 200-analys 209 st genomförda BPH

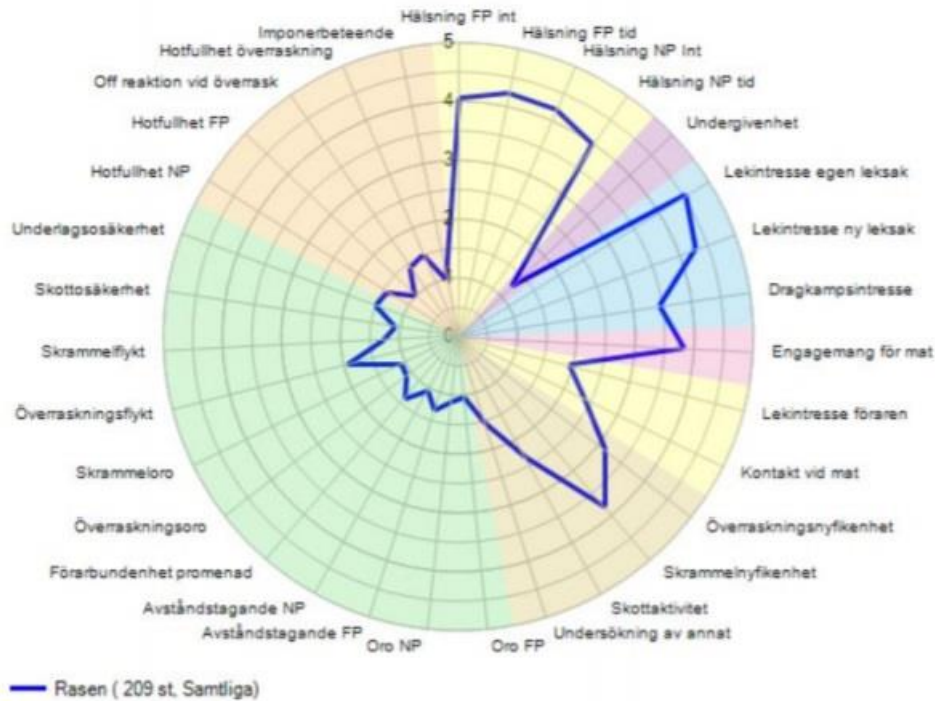
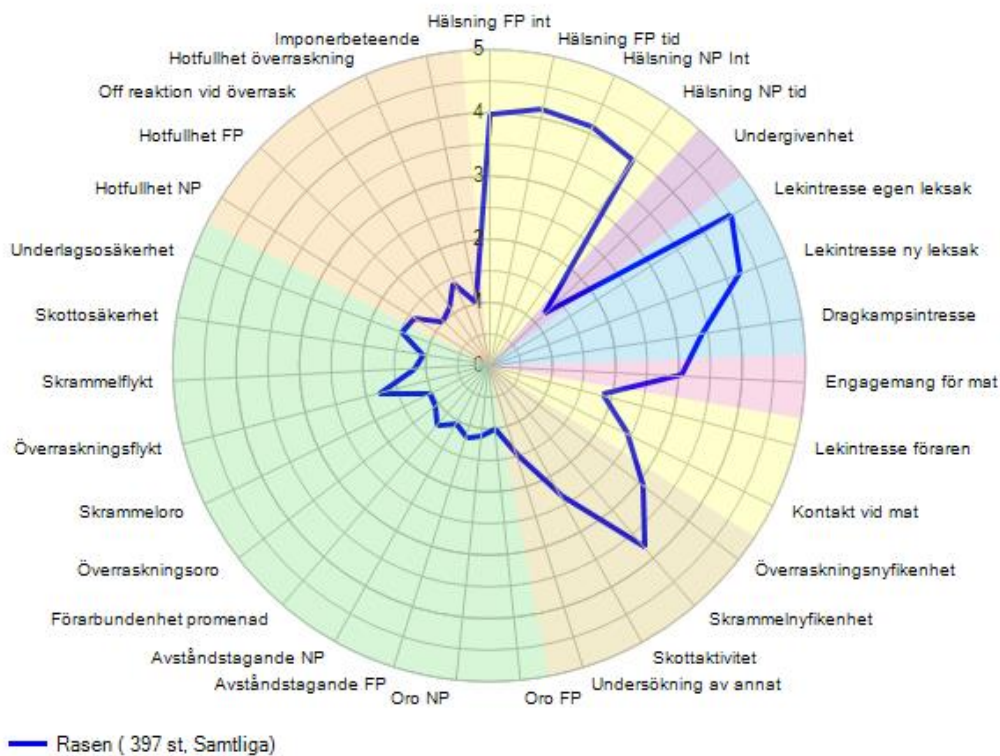


Bild 2 nedan – Spindeldiagrammet för rasen vid nära 400 genomförda BPH



Bilaga 7. Jaktprovsstatistik

Källa: Norrbloms Flatdata

Statistik B-prov

B-prov	2012	2013	2014	2015	2016	2017	2018	2019
Antal unika hundar	381	359	354	307	279	285	309	279
Antal starter totalt	899	758	722	537	480	479	525	544
Antal starter/hund	2,36	2,11	2,04	1,75	1,72	1,68	1,70	1,95
Antal starter i NKL	407	357	389	320	255	252	307	292
Antal starter i ÖKL	340	269	203	164	143	144	129	167
Antal starter i EKL	152	132	130	89	82	83	89	85
% NKL starter	45%	47%	54%	60%	53%	53%	58%	54%
% ÖKL starter	38%	35%	28%	31%	30%	30%	25%	31%
% EKL starter	17%	17%	18%	17%	17%	17%	17%	16%
% till pris	58,0%	57,3%	59,3%	60,7%	58,5%	62,0%	59,6%	53,7%
% till 1:a pris	11,8%	13,7%	16,3%	15,4%	13,8%	15,4%	17,3%	14,3%

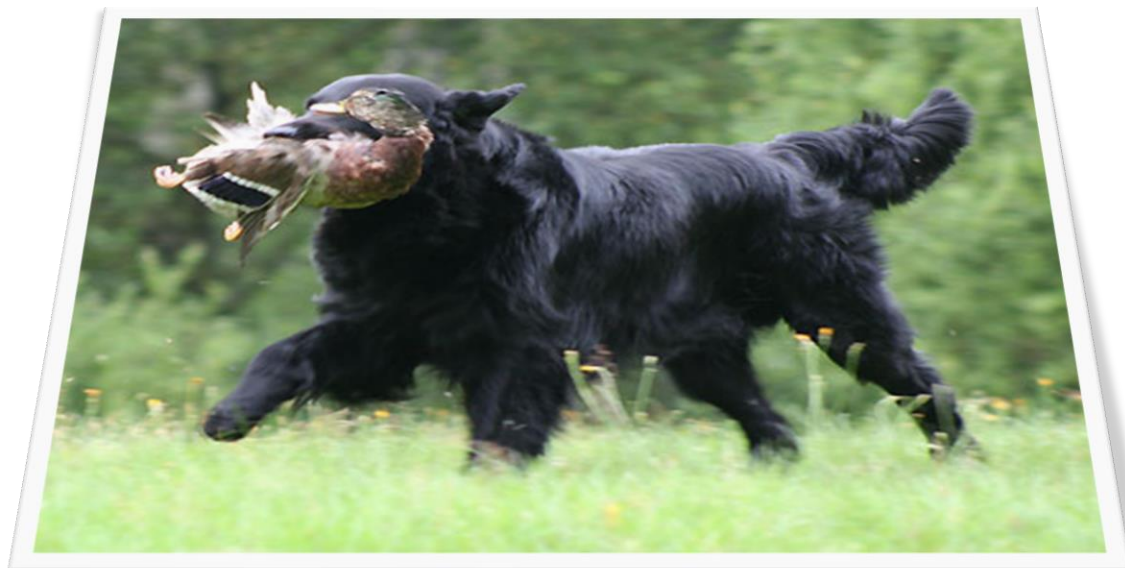
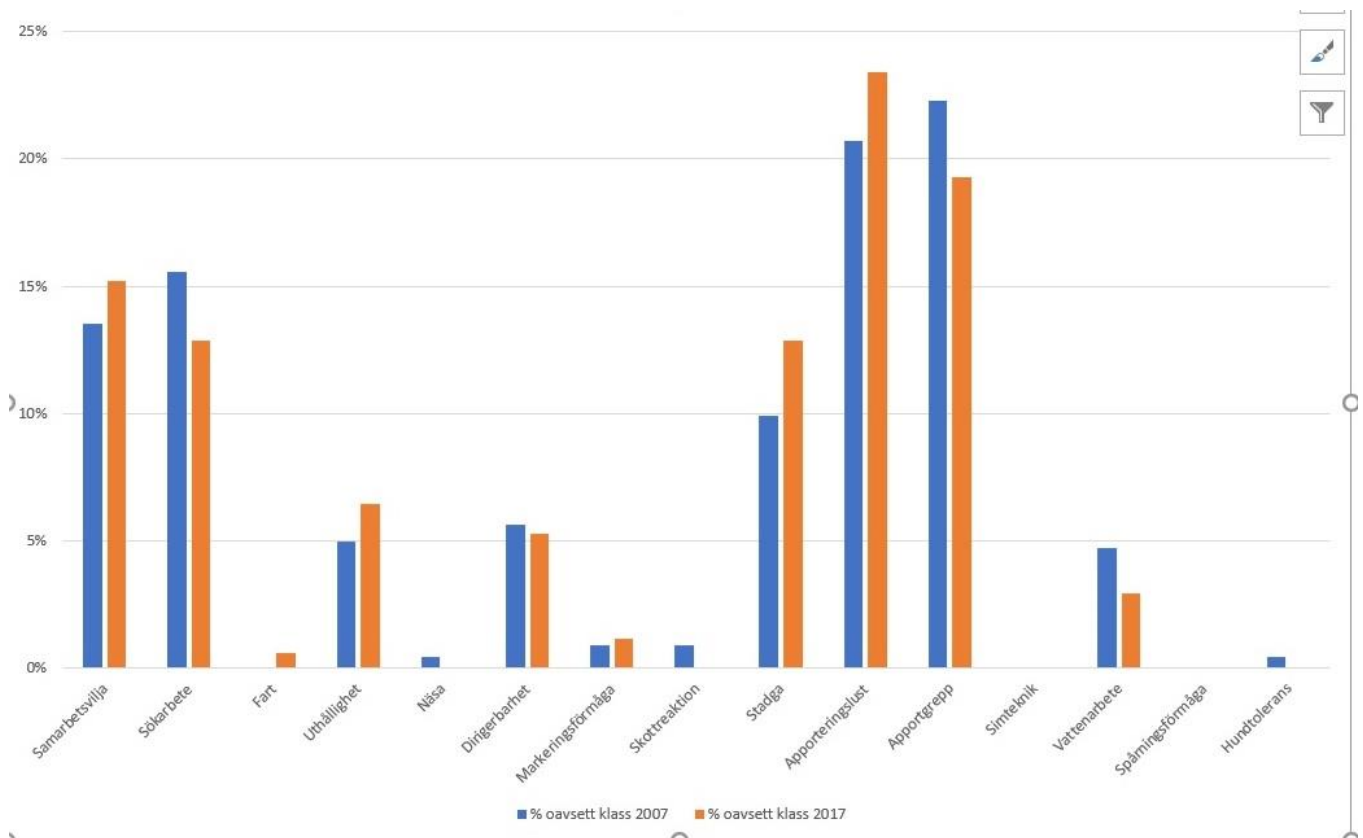
Statistik A-prov

A-prov KKL	2012	2013	2014	2015	2016	2017	2018	2019
Antal unika hundar	13	11	11	21	12	18	11	12
Antal starter	14	18	11	21	12	20	12	12
Antal godkända	3	3	2	12	5			
Antal 1:or						4	1	
Antal 2:or						3	1	2
Antal 3:or						4		1
Antal 0:or						9	10	9
% Godkända/1:or	21%	17%	18%	57%	42%	20%	8%	0%

A-prov EKL	2012	2013	2014	2015	2016	2017	2018	2019
Antal unika hundar	13	12	21	15	16	11	16	10
Antal starter	17	17	29	21	22	11	23	17
Antal 1:or	2	3	3		5	3	3	1
Antal 2:or	3	1	1	1	4			1
Antal 3:or		5	5	3	2	1	1	2
Antal 0:or	12	8	20	17	11	7	19	13
% 1:or	12%	18%	10%	0%	23%	27%	13%	6%

Bilaga 8. Orsaksanalys till 0 pris på B-prov jämförelse 2007 vs 2017

Källa: Jaktprovskritiker



Bilaga 9. Utställningsstatistik

Källa: Dataprogrammet Lathunden

Antal utställda

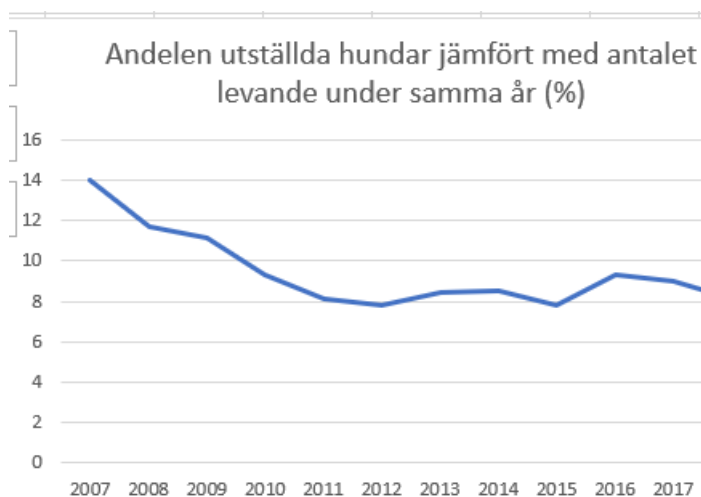
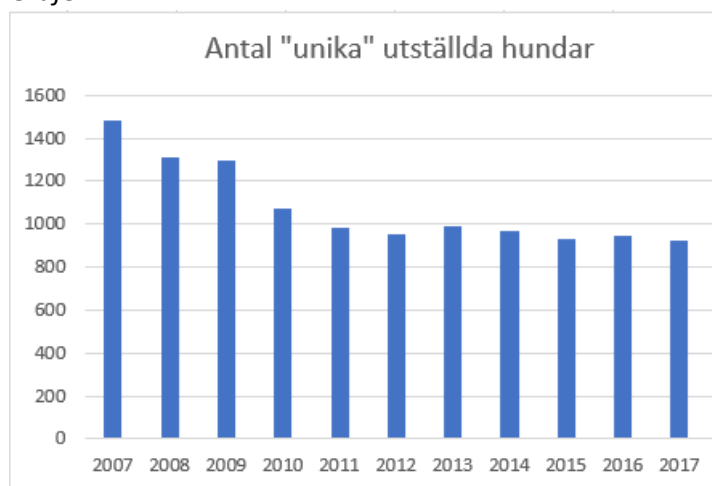
År	2007	2008	2009	2010	2011	2012	2013	2014	2015	2016	2017
Antal "unika" utställda hundar	1480	1315	1296	1075	986	953	989	969	934	949	925
medeltal antal tävlingar/hund	2,9	2,7	2,9	3	3	3,1	3,1	3,2	3,4	3,2	3,1
Andel utställda/antal levande* under perioden (%)	14	11,7	11,1	9,3	8,1	7,8	8,4	8,5	7,8	9,3	9

Andel Excellent av totalt utställda

	2007	2008	2009	2010	2011	2012	2013	2014	2015	2016	2017
JKL andel EXC	0,56	0,65	0,65	0,67	0,58	0,77	0,68	0,77	0,79	0,78	0,81
UKL andel EXC	0,54	0,55	0,60	0,64	0,69	0,82	0,87	0,80	0,80	0,81	0,84
ÖKL andel EXC	0,42	0,42	0,43	0,51	0,39	0,36	0,30	0,33	0,26	0,35	0,41
Jaktklass andel EXC	0,58	0,71	0,64	0,71	0,39	0,36	0,36	0,39	0,41	0,38	0,41
Medel andel EXC	0,52	0,58	0,58	0,63	0,51	0,57	0,55	0,57	0,57	0,58	0,62

Ovan läses i % med 1,0 som 100% dvs 0,62 = 62%

Grafer:



Bilaga 10. Sammanställning SRD 2018



Under perioden var det 2528 startande vid 66 utställningstillfällen. Ett snitt på 38 startande per utställning (Ej valpar) Det var 836 olika individer. Av 66 utställningstillfällen så är det 57 inrapporterade SRD blanketter.

Ögon

Ca 1% av de startande fick notering att SRD relaterat problem iakttagits (något djupliggande ögon). Stor majoritet av domarna kommenterar att hundarna uppvisar mycket sunda ögon med utmärkta uttryck.

Majoriteten av domarna (80%) har inte hittat tecken på djupliggande ögon.

Av de få rapporter om något djupliggande ögon så har ingen skrivit att det har påverkat hunden.

En utländsk domare som har anmärkt på något djupliggande ögon på några individer ser en markant minskning sen tidigare år denna har dömt.

Övriga

Av utställnings kritikerna att döma, så återkommer ofta: Fantastiska huvuden och uttryck, utmärkt helhet och proportioner, utmärkt bröstdjup, något rak överarm, parallella och vägvinnande rörelser.

Majoriteten av domare ser utmärka exemplar av rasen i det område som finns upptaget i SRD.

Några domare uttrycker att SRD/BSI har gjort ett bra jobb för rasen.

Majoriteten av domare uttrycker att dom ser sunda hundar av mycket hög kvalitet.

Av dom 836 olika individer som har startat så har 80% fått Excellent och 50% av dessa med CK.

Flatcoated Retrievers fortsatta plats på SRD-listan

Majoriteten av domare tycker inte att rasen skall finnas kvar på listan, därav flertalet rasspecialister.

11 av 57 rapporter tycker att Flatcoated Retrievern skall finnas kvar på listan, men 7 av dessa har inte givit någon anmärkning på hundarna (ej hittat någon hund med något för djupliggande ögon)

1 nordisk rasdomare tycker rasen skall ligga kvar på listan.

7 domare väljer att inte ta ställning om rasen skall avföras från SRD-listan.

Slutord

Flatcoated Retriever är nu borttagen från SRD/BSI listan och från och med 2019-01-01 behöver inte SRD-rapporter skrivas. Flatcoated Retrieverklubben anser att detta är ett bra beslut, då uppfattningen har varit att detta inte har varit något problem i rasen.

Tullinge 2019-03-19

Huvudstyrelsen för Flatcoated Retriever Klubben

Bilaga 11. Forskningsprojekt



Djurägarinformation *Hälsa och sjukdom hos Flatcoated Retriever*

I samarbete med Flatcoated Retrieverklubben driver "Hundgenetikgruppen" vid Sveriges Lantbruksuniversitet och Uppsala universitet en omfattande studie av hälsoläget i flatcoated retriever.

Studien startas med stöd av anslag från Agrias och SKKs Forskningsfond och innefattar flera delstudier. Det är första gången ett sådant här helhetsgrepp tas för en hundras i Sverige och tanken är att detta ska vara ett pilotprojekt som banar vägen för andra raser så småningom.

Delstudie 1 – Långtidsstudie av årskull född 2012
Målet är att kartlägga hälsan hos en årskull Flatcoated retriever under tio års tid. Detta kommer att ge utförlig information om rasens hälsoläge vid olika åldrar. De valpar som föddes under 2012 inbjuds att lämna ett blodprov och fylla i en hälsoenkät när man går med i studien samt därefter årligen lämna hälsoinformation. Detta är ett unikt projekt som på lång sikt kommer att ge en god heltäckande bild av rasens hälsa och sjukdom.

Delstudie 2 – Webbaserad dödsfallsregistrering
Här kommer vi att registrera dödsorsaker för att få tillförlitlig statistik avseende vad flatcoated retrievers dör av. Vi samlar in information om dödsfall hos flatcoated retriever som inträffat från och med 2012. För att få rättvisande statistik är det mycket viktigt att inte bara hundar som avlidit i cancer rapporteras in – vi önskar få information om alla dödsfall som inträffat från 2012 och framåt. Rapporteringen sker via ett webbförklaring som finns på Flatcoated Retrieverklubbens hemsida.

Delstudie 3 – Tumör/cancerforskning
I den tredje delstudien fokuserar vi på cancer/tumörer. För att kunna förstå mer om de tumörformer som drabbar rasen så behöver vi ta fram statistik: Vilka tumörformer förekommer? Vilka tumörer är vanligast? Skiljer sig tumörfrekvensen mellan unga och gamla hundar, mellan tikar och hanhundar, mellan jakthundar och sällskapshundar? För att kunna svara på ovanstående frågor behöver vi få in information från hundägare vars hund fått en tumördiagnos. För att kunna studera genetiken som ligger bakom olika cancerformer önskar vi också få in blodprov från alla flatcoats som fått en tumördiagnos. Utöver tumörforskning pågår sedan tidigare genetiska studier av ögonsjukdomar som drabbar flatcoated retrievers samt renal dysplasi.

Vill du veta mer om projektet och hur du kan medverka så finns ytterligare information på <http://hunddna.slu.se> samt på <http://www.frk.nu/> Du kan också kontakta hundbiobanken@slu.se om du har frågor kring medverkan.

Kontakt för flatcoated retriever-projektet:
hundbiobanken@slu.se

Läs mer på <http://hunddna.slu.se>